

STUDIERENDENSTATISTIK

BAUINGENIEURWESEN

- KURZFASSUNG -

STAND: WINTERSEMESTER 2007/2008
--

Hauptverband der Deutschen Bauindustrie e.V.
Kurfürstenstraße 129 * 10785 Berlin * Telefon (030) 212860 * Telefax (030) 21286250
Rue du Commerce 31 * B-1040 Bruxelles * Telefon (00322) 5129597 * Telefax (00322) 5125066

Langfassung unter www.bauindustrie.de - Service - Downloads

<u>Inhalt</u>	<u>Seite</u>
Einführung	
Umfang und Aufbau der Studierendenstatistik Bauingenieurwesen	3
Impressum	4
Gesamtzahlen	
Studienanfänger, Absolventen, Gesamtstudierende, Studienzeiten	5
Diagramme	
Studienanfänger Bauingenieurwesen im Kalenderjahr	6
Absolventen Bauingenieurwesen im akademischen Jahr	6
Gegenüberstellung Anfänger / Absolventen	7
Gesamtstudierende Bauingenieurwesen	7
Durchschnittliche Studienzeiten	8

Einführung

Die Ablösung der traditionellen Diplomstudiengänge im Bauingenieurwesen durch Bachelor- und Masterstudiengänge ist in vollem Gange. Entsprechend den politischen Vorgaben des Bologna-Prozesses soll bis 2010 die Umstellung aller Studiengänge an allen deutschen (und europäischen) Hochschulen abgeschlossen sein.

Alle Bau fakultäten und -fachbereiche haben inzwischen begonnen, ihre Studiengänge gemäß den bildungspolitischen Erfordernissen (Modularisierung, Leitungspunktesystem, Abschlusszertifikate) umzustellen. Trotz geforderter externer Akkreditierung der Studiengänge des Bauwesens wird die Heterogenität deren Inhalte und Abschlüsse in den nächsten Jahren erheblich zunehmen.

Die vom Hauptverband der Deutschen Bauindustrie (HDB) geführte Studierendenstatistik Bauingenieurwesen passt sich diesen Entwicklungen an. Zum Wintersemester 2002/03 grundlegend geändert, erfasst diese Statistik alle Studiengänge innerhalb der deutschen Fachbereiche sowie Fakultäten für Bauingenieurwesen. 2005/06 wurden erstmals die Studienanfängerzahlen von Bau-Bachelor und Bau-Diplomingenieuren zusammengefasst. Die Daten der zurückliegenden Jahre bis einschließlich 2002 wurden entsprechend angepasst.

Gerade mit Blick auf neue Bachelor- und Masterstudiengänge erhöht sich der Umfang der Studierendenstatistik Bauingenieurwesen z.T. erheblich. Seit 2002 veröffentlicht der HDB deshalb in Papierform nur eine Kurzfassung der Studierendenstatistik. Diese enthält:

- die Zusammenfassung der Daten aller Fachbereiche und Fakultäten für Bauingenieurwesen,
- die Zusammenfassung aller Daten der Fachhochschulen,
- die Zusammenfassung aller Daten der Technischen Hochschulen und Universitäten,
- die Diagramme der Studienanfänger, Absolventen und Gesamtstudierenden.

Die Detaildaten für alle 21 Universitäten und 48 Fachhochschulen, welche das Studienfach Bauingenieurwesen werden nach abgeschlossener Bearbeitung im Internet als Download bereitgestellt:

www.bauindustrie.de

(Bereich Service, Downloads)

Wir bedanken uns sehr herzlich bei allen Mitarbeitern der Hochschulen, die mit der Bereitstellung von Kenndaten zum Entstehen dieser Ausgabe der Studierendenstatistik Bauingenieurwesen beigetragen haben.

Die nächste Ausgabe (2008/2009) der Studierendenstatistik Bauingenieurwesen erscheint voraussichtlich¹ im Sommer 2009.

Berlin, im Juni 2008

Hauptverband der Deutschen Bauindustrie e.V.

RA Michael Knipper
Hauptgeschäftsführer

Dipl.-Ing. Boris Engelhardt
Präsidialausschuss Bauingenieurausbildung

¹ abhängig von der zeitnahen Rückmeldung der Hochschulen.

Impressum

Herausgeber:

Hauptverband der Deutschen Bauindustrie e.V.
Kurfürstenstraße 129, 10785 Berlin

Redaktion:

Hauptverband der Deutschen Bauindustrie e.V.
Präsidialausschuss Bauingenieurausbildung
Dipl.-Ing. Boris Engelhardt

Bei Nachdruck - auch auszugsweise - bitten wir um Quellenangabe sowie um Überlassung eines Belegexemplars.

Studienanfänger Bauingenieurwesen (Kalenderjahr)

Diplom

Jahr	FH	UNI	SUMME
1994	5.777	6.246	12.023
1995	5.749	5.786	11.535
1996	5.338	5.297	10.635
1997	5.017	4.551	9.568
1998	4.716	3.606	8.322
1999	4.477	2.772	7.249
2000	4.266	2.559	6.825
2001	3.930	2.213	6.143
2002	3.771	2.140	5.911
2003	4.302	2.416	6.718
2004	3.844	2.008	5.852
2005	2.213	1.594	3.807
2006	1.138	1.439	2.577
2007	481	845	1.326

Bachelor

Jahr	FH	UNI	SUMME
1994			
1995			
1996			
1997			
1998			
1999			
2000			
2001			
2002	129	95	224
2003	252	211	463
2004	628	161	789
2005	1.403	522	1.925
2006	2.727	747	3.474
2007	3.150	1.526	4.676

Master

Jahr	FH	UNI	SUMME
1994			
1995			
1996			
1997			
1998			
1999			
2000			
2001			
2002	111	301	412
2003	143	404	547
2004	243	274	517
2005	285	161	446
2006	265	240	505
2007	230	255	485

Insgesamt

Jahr	FH	UNI	SUMME
1994	5.777	6.246	12.023
1995	5.749	5.786	11.535
1996	5.338	5.297	10.635
1997	5.017	4.551	9.568
1998	4.716	3.606	8.322
1999	4.477	2.772	7.249
2000	4.266	2.559	6.825
2001	3.930	2.213	6.143
2002	4.011	2.536	6.547
2003	4.697	3.031	7.728
2004	4.715	2.443	7.158
2005	3.901	2.277	6.178
2006	4.130	2.426	6.556
2007	3.861	2.626	6.487

Absolventen

Diplom

Jahr	FH	UNI	SUMME
1994	2.394	988	3.382
1995	2.681	1.546	4.227
1996	3.212	1.827	5.039
1997	3.392	2.121	5.513
1998	3.593	2.566	6.159
1999	3.849	2.517	6.366
2000	3.972	2.427	6.399
2001	3.715	2.638	6.353
2002	3.594	2.312	5.906
2003	3.285	2.094	5.379
2004	2.968	1.749	4.717
2005	2.471	1.548	4.019
2006	2.258	1.042	3.300
2007	1.921	951	2.872

Bachelor

Jahr	FH	UNI	SUMME
1994			
1995			
1996			
1997			
1998			
1999			
2000			
2001			
2002	21	1	22
2003	2	8	10
2004	67	21	88
2005	74	49	123
2006	38	35	73
2007	154	57	211

Master

Jahr	FH	UNI	SUMME
1994			
1995			
1996			
1997			
1998			
1999			
2000			
2001			
2002	34	97	131
2003	45	50	95
2004	48	99	147
2005	79	96	175
2006	84	119	203
2007	86	150	236

Insgesamt

Jahr	FH	UNI	SUMME
1994	2.394	988	3.382
1995	2.681	1.546	4.227
1996	3.212	1.827	5.039
1997	3.392	2.121	5.513
1998	3.593	2.566	6.159
1999	3.849	2.517	6.366
2000	3.972	2.427	6.399
2001	3.715	2.638	6.353
2002	3.649	2.410	6.059
2003	3.332	2.152	5.484
2004	3.083	1.869	4.952
2005	2.624	1.693	4.317
2006	2.380	1.196	3.576
2007	2.161	1.158	3.319

Gesamtstudierende

Bauingenieurwesen

Jahr	FH	UNI	SUMME
1994	24.502	27.574	52.076
1995	26.905	29.206	56.111
1996	27.884	29.161	57.045
1997	27.711	29.622	57.333
1998	27.065	26.368	53.433
1999	25.412	24.424	49.836
2000	23.740	20.803	44.543
2001	22.048	18.572	40.620
2002	21.041	15.586	36.627
2003	20.539	15.406	35.945
2004	20.103	12.021	32.124
2005	21.228	13.649	34.877
2006	21.356	14.185	35.541
2007	19.185	14.646	33.831

weibl. Geschlecht (%)

Jahr	FH	UNI	Jahr	FH	UNI
1994			1994		
1995			1995		
1996			1996		
1997			1997		
1998			1998		
1999	16,9	19,6	1999	9,5	12,5
2000	17,5	22,9	2000	8,6	12,9
2001			2001		
2002	16,2	22,8	2002	8,1	14,6
2003	18,9	17,8	2003	9,2	13,5
2004	16,9	22,0	2004	8,4	14,3
2005			2005		
2006			2006		
2007			2007		

ausländ. Nationalität (%)

Studienzeiten (Mittel)

Diplom

Jahr	FH	UNI
1994		
1995	9,6	12,1
1996	9,7	11,9
1997	9,7	11,7
1998	9,9	12,2
1999	9,9	12,6
2000	9,8	12,7
2001		
2002		
2003	10,0	13,3
2004	10,2	13,9
2005	9,1	11,6
2006	9,8	12,6
2007	9,5	13,6

Veränderungen zum Vorjahr in Prozent

Studienanfänger Bauingenieurwesen (Diplom + Bachelor)

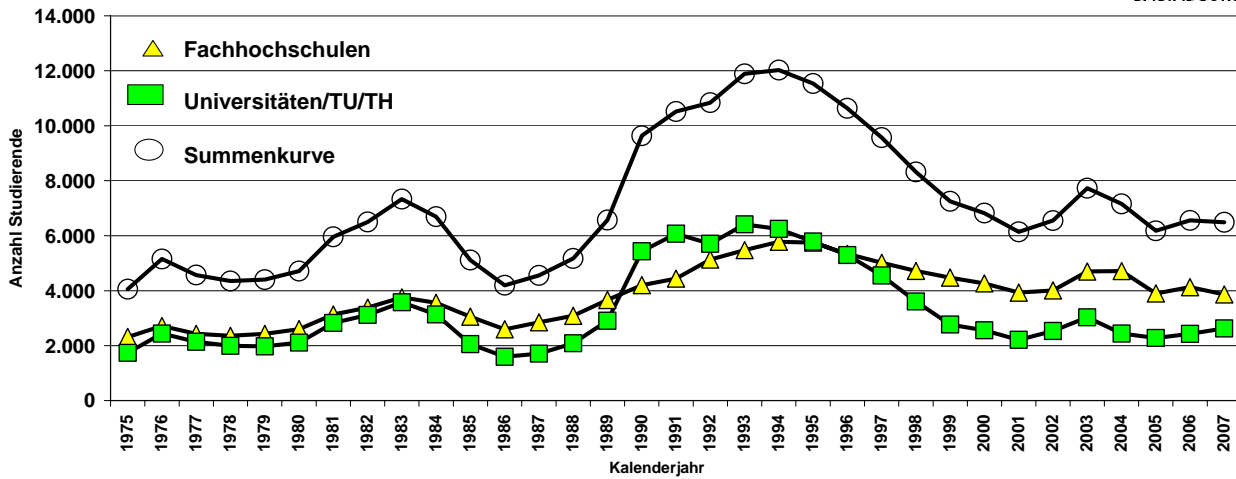
Jahr	FH	in %	UNI	in %	SUM	in %
2000	4.266	-4,7	2.559	-7,7	6.825	-6,2
2001	3.930	-7,9	2.213	13,5	6.143	-10,0
2002	3.900	-0,8	2.235	1,0	6.135	-0,1
2003	4.554	16,8	2.627	17,5	7.181	17,0
2004	4.472	-1,8	2.169	17,4	6.641	-7,5
2005	3.616	-19,1	2.116	-2,4	5.732	-13,7
2006	3.865	6,9	2.186	3,3	6.051	5,6
2007	3.631	-6,1	2.371	8,5	6.002	-0,8

Absolventen Bauingenieurwesen (Diplom+Bachelor)

Jahr	FH	in %	UNI	in %	SUM	in %
2000	3.972	3,2	2.427	-3,6	6.399	0,5
2001	3.715	-6,5	2.638	8,7	6.353	-0,7
2002	3.615	-2,7	2.313	-12,3	5.928	-6,7
2003	3.287	-9,1	2.102	-9,1	5.389	-9,1
2004	3.035	-7,7	1.770	-15,8	4.805	-10,8
2005	2.545	-16,1	1.597	-9,8	4.142	-13,8
2006	2.296	-9,8	1.077	-32,6	3.373	-18,6
2007	2.075	-9,6	1.008	-6,4	3.083	-8,6

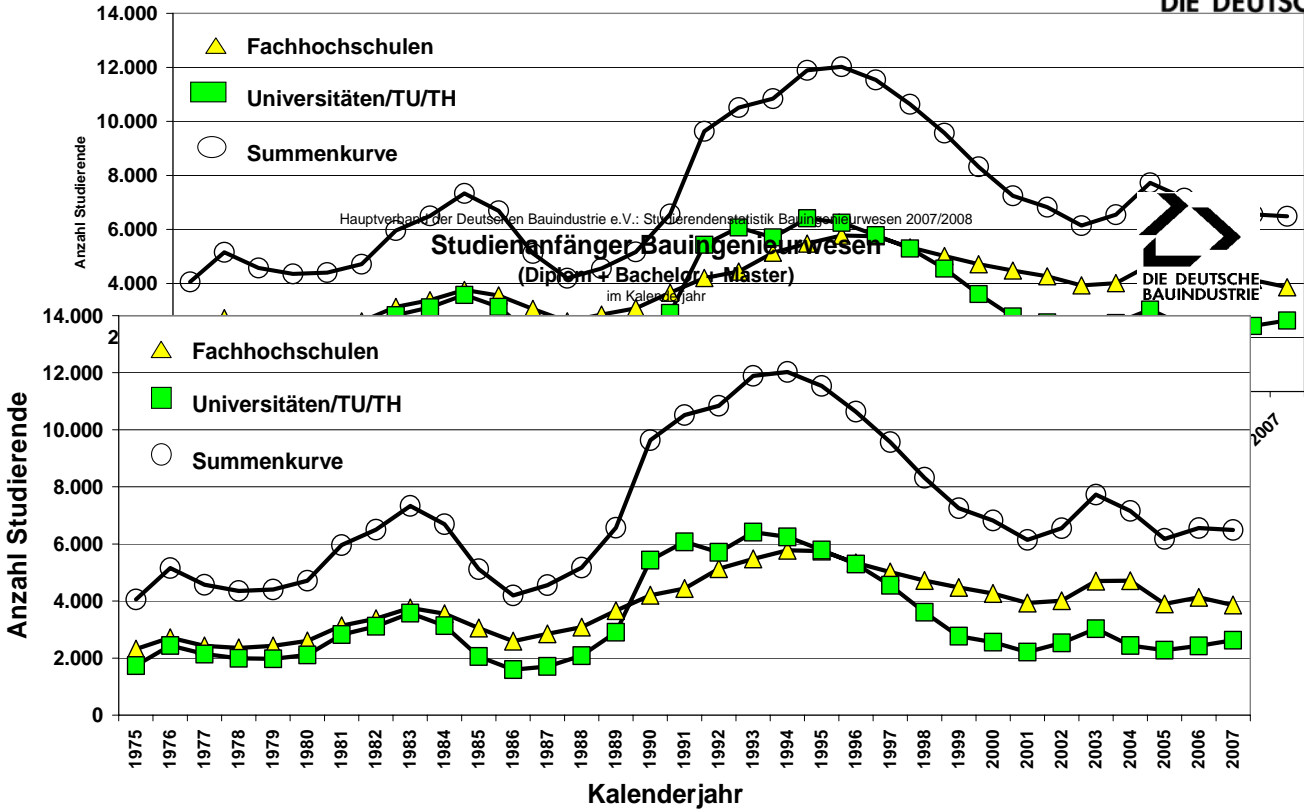
Hauptverband der Deutschen Bauindustrie e.V.: Studierendenstatistik Bauingenieurwesen 2007/2008

Studienanfänger Bauingenieurwesen (Diplom + Bachelor + Master) im Kalenderjahr



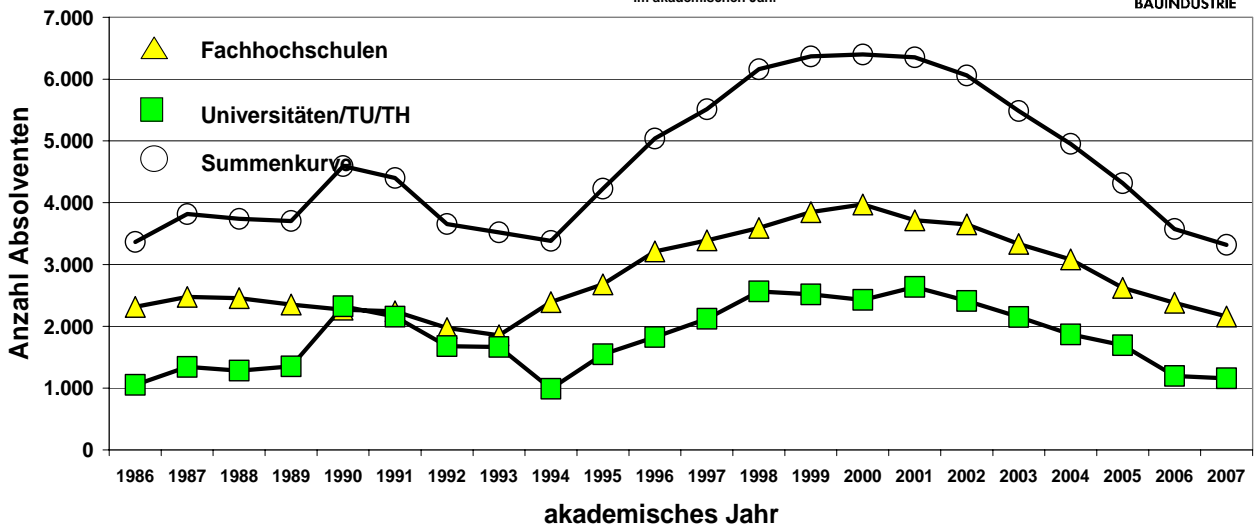
Studierendenstatistik Bauingenieurwesen 2007 / 2008 - Kurzfassung

Hauptverband der Deutschen Bauindustrie e.V.: Studierendenstatistik Bauingenieurwesen 2007/2008
 Studienanfänger Bauingenieurwesen
 (Diplom + Bachelor + Master)
 im Kalenderjahr



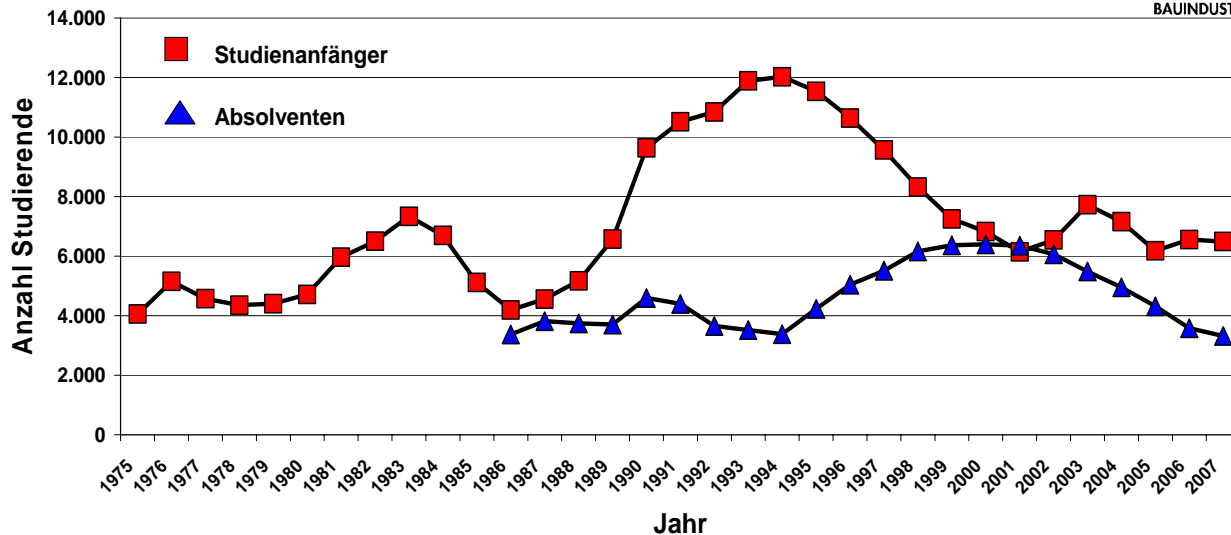
Hauptverband der Deutschen Bauindustrie e.V.: Studierendenstatistik Bauingenieurwesen 2007/2008

Absolventen Bauingenieurwesen (Diplom + Bachelor + Master) im akademischen Jahr



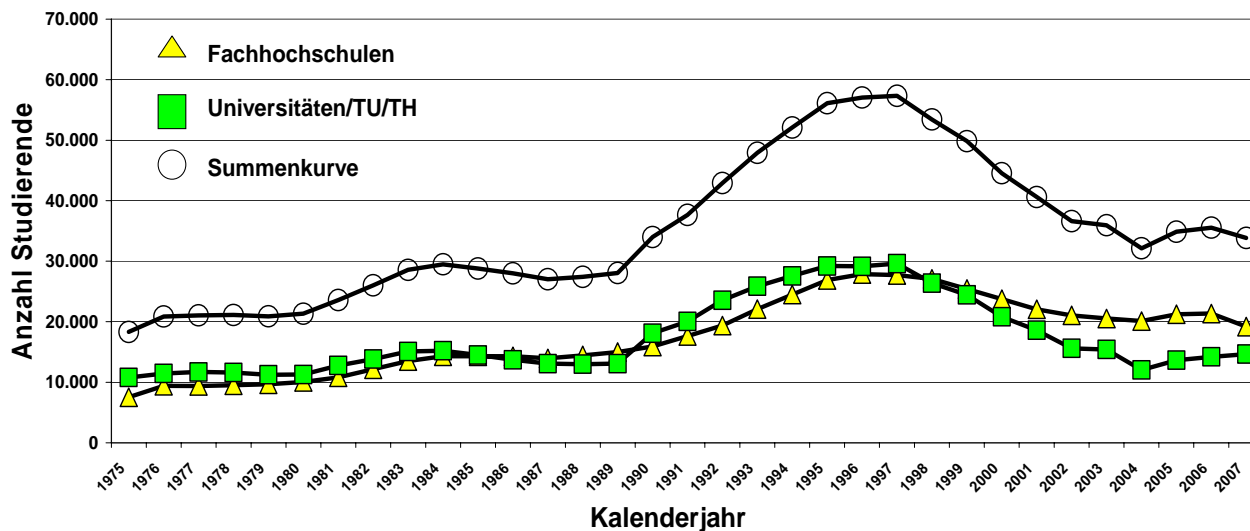
Hauptverband der Deutschen Bauindustrie e.V.: Studierendenstatistik Bauingenieurwesen 2007/2008

Studienanfänger / Absolventen Bauingenieurwesen
(Diplom + Bachelor + Master)



Hauptverband der Deutschen Bauindustrie e.V.: Studierendenstatistik Bauingenieurwesen 2007/2008

Gesamtstudierende Bauingenieurwesen
(Diplom + Bachelor + Master)
im Kalenderjahr



Hauptverband der Deutschen Bauindustrie e.V.: Studierendenstatistik Bauingenieurwesen 2007/2008

Durchschnittliche Studienzeiten (Diplom)

im Kalenderjahr

